



JEFFREY PHOTO - LE PAVILLON POUR L'UNIVERSITÉ DE NANTES

GUIDE
2024 - 2025

ÉTUDIER à la Faculté de Droit et des Sciences Politiques

 Faculté de droit
et des sciences politiques
Pôle Sociétés

Nantes Université

droit.univ-nantes.fr

Bienvenue

à la Faculté de droit et des sciences politiques de Nantes Université



Chères étudiantes, chers étudiants,

La Faculté de droit et des sciences politiques de Nantes Université et tous ses personnels (enseignants-chercheurs, enseignants, chercheurs, chargés d'enseignement et personnels administratifs, d'accueil et techniques) ont le plaisir de vous accueillir pour cette nouvelle rentrée.

École d'humanité, vous accueillant sur les sites de Nantes et de La Roche-sur-Yon, la Faculté vous accompagne pour acquérir la rigueur et les savoirs nécessaires au développement de vos facultés et permettre ainsi votre émancipation personnelle et professionnelle.

Bienvenue dans cette communauté qui est désormais la vôtre et dans laquelle vous allez découvrir le statut d'étudiant, avec ses exigences (notamment l'autonomie), sa méthodologie, ses joies et, parfois, ses difficultés.

Bienvenue dans cette communauté qui n'assume sa vocation que par et pour vous. Investissez-vous ! Et ce, pleinement. L'Université est celle que vous porterez par votre implication dans la vie de la Faculté, par l'appétence que vous développerez pour les études de droit et de sciences politiques et la compétence que vous acquerez au contact des enseignants qui mettent à votre portée toute leur science et leur expérience.

Travaillez et profitez pleinement de vos études, de votre vie étudiante, de votre campus. Partagez les valeurs de l'enrichissement par la diversité, développez votre culture générale, engagez-vous dans les activités associatives et faites partager vos passions.

Bonne rentrée universitaire à toutes et à tous.

Frédéric ALLAIRE
Doyen de la Faculté

Sommaire

4 Démarrer à l'Université

Votre faculté

5 Présentation

6 Règles et sécurité

Vos études et votre vie étudiante

7 Calendrier universitaire

8 Inscription pédagogique, organisation des cours et TD

9 Groupes pédagogiques

10 Changements pédagogiques et dispenses d'assiduité

11 Vos ressources pour étudier

13 Votre projet professionnel

Votre vie étudiante

14 S'impliquer dans la vie de la Faculté

15 Les associations

16 Pratiquer une activité sportive

17 Votre santé

Vos contacts

18 Direction administrative et Scolarité formation initiale et continue

19 Mémo

Démarrer à l'Université et à la Faculté

www.univ-nantes.fr/bienvenue

Une boîte à outils destinée aux étudiants est disponible sur le site de l'Université. Elle réunit sur une même page l'ensemble des informations utiles à un bon démarrage dans votre vie universitaire.

www.droit.univ-nantes.fr

Le site internet de la Faculté de droit et des sciences politiques de Nantes. Vous y retrouverez toutes les actualités, l'offre de formation, l'accès aux services de la scolarité et des emplois du temps, ou encore les résumés de cours.

Nous suivre sur les réseaux sociaux

Faculté de Droit
et des Sciences Politiques

Campus
La Roche-sur Yon

Nantes Université



@facdroitscponantes

@campuslrly

@nantes.univ



@FacDroitScPoNantes

@poleuniversitaireyonnais

@nantesuniv

Présentation de la Faculté

La Faculté est implantée à Nantes et à La Roche-sur-Yon. Pour les deux premières années de la Licence droit, les enseignements, les enseignants, les documents, les modalités de validation et les examens sont identiques à Nantes et à La Roche-sur-Yon et un seul et même jury statue pour les L1 et L2 des deux campus.

Les deux campus offrent aux étudiants un restaurant universitaire, une bibliothèque universitaire avec de nombreux services (formation, informatique...), des activités sportives, scientifiques et culturelles de qualité.

Campus Tertre Nantes



3748 étudiants

Chemin de la Censive du Tertre
BP 81307
44313 Nantes cedex 3
Tel. 02 40 14 15 15

Campus de la Courtaisière La Roche-sur-Yon



587 étudiants

221, rue Hubert Cailler
CS 50020
85035 La Roche-sur-Yon cedex
Tel. 02 53 80 41 00

Plan des locaux



Règles et sécurité

RÈGLES GÉNÉRALES

- L'attention de chacun est portée aux règles de politesse et de considération envers les personnels et les étudiants. Les lieux d'études et d'espaces communs de la Faculté doivent être respectés dans l'intérêt de tous, vous contribuerez ainsi à l'amélioration des lieux dédiés à l'enseignement et à l'apprentissage dans un contexte agréable pour l'ensemble des usagers.
- Il est interdit de manger dans les salles dédiées aux enseignements (salles de cours et amphithéâtres). Les gobelets non hermétiques sont proscrits dans les amphis et les salles. Utilisez les poubelles de tri et les cendriers extérieurs mis à disposition.
- Respectez les horaires d'occupation des salles et amphithéâtres à la fin de chaque cours. Les emplois du temps sont contraints et imposent une grande attention portée à la ponctualité.
- Le règlement intérieur de la Faculté est consultable sur l'Espace Étudiant de notre site internet (<http://droit.univ-nantes.fr/espace-etudiants>).

SÉCURITÉ

Des consignes de sécurité sont présentes dans la Faculté et doivent être consultées et respectées. Des personnels de la Faculté sont formés Sauveteur Secouriste du Travail (SST), la liste est affichée dans les lieux de circulation, ascenseurs et les salles d'enseignement. Le défibrillateur DAE est situé devant l'accueil.

En cas de besoin, le service de l'accueil (ALESA) est à votre disposition.

Calendrier universitaire 2024 - 2025

Le calendrier universitaire fixe les dates de début et de fin de cours pour chacun des semestres d'une année universitaire, les semaines d'examens de première et de deuxième sessions ainsi que les semaines de tenue des jurys de diplômes. Il est mis à jour et voté tous les ans.

Septembre 2024

- > Jeudi 5 : réunions de rentrée
- > Vendredi 6 : réunions de rentrée
- > Lundi 9 : début des CM
- > Lundi 30 : début des TD

Octobre 2024

- > Du 27 octobre au 3 novembre : congés d'automne

Décembre 2024

- > Du 9 au 14 : TD (L1), rattrapages des CM et TD (L2, L3)
- > Du 16 au 21 : TD (L1), examens semestre 1 (L2, L3)
- > Du 22 décembre au 5 janvier 2025 : congés de fin d'année

Janvier 2025

- > Du 6 au 18 : examens semestre 1
- > Lundi 20 : début des CM

Février 2025

- > Lundi 10 : début des TD

Mars 2025

- > Du 16 au 23 : congés d'hiver

Avril 2025

- > Du 13 au 21 : congés de printemps
- > Du 28 avril au 3 mai : rattrapages des CM et TD

Mai 2025

- > Du 5 au 28 : examens semestre 2

Juin - Juillet 2025

- > Du 10 au 11 : Délibérations Licences
- > Du 25 juin au 9 juillet : session de rattrapage des Licences (sous réserve de validation par le conseil de gestion du mois de septembre)
- > Vendredi 11 juillet : délibérations des Licences session 2 (sous réserve de validation par le conseil de gestion du mois de septembre)

Inscription pédagogique

Tous les étudiants, exceptés les primo-entrants, les étudiants inscrits au guichet et les ERASMUS sortants, doivent OBLIGATOIREMENT, même les redoublants, saisir et enregistrer sur le site internet de la faculté leurs choix pédagogiques avant le **31/08/2024 INCLUS** (matières obligatoires et matières facultatives) une fois leur inscription administrative effectuée.

Assurez-vous bien, en consultant l'emploi du temps, que vous pourrez suivre chacun des cours choisis en option. Il peut arriver que deux cours optionnels se déroulent sur le même créneau horaire. Vous devrez alors choisir entre les deux.

Dans certains Masters 1, les langues sont facultatives. Un étudiant qui s'y inscrit s'engage pour le semestre à suivre les travaux dirigés et le contrôle continu ; aucune désinscription n'est autorisée.

Toutes les informations relatives à la pédagogie sont consultables sur votre intranet : [Webservices](#) > [dossier pédagogiques](#) > [consultations des groupes](#)

Pour consulter les résumés de cours, scannez le QR code



Organisation des cours et des TD

Enseignements du lundi 8h00 au samedi 12h30 et chaque soir jusqu'à 20h30.

Les cours sont organisés sur l'ensemble du semestre, soit sur un total de 13 semaines. Le volume horaire de chaque cours est réparti sur 8, 10 ou 12 semaines. Il est donc normal que certains cours ne figurent pas sur l'emploi du temps certaines semaines.

Les étudiants primo-arrivants à Nantes Université ont l'obligation de suivre une séance de méthodologie à la bibliothèque universitaire et une visite médicale. Les modalités d'inscription seront publiées sur l'intranet, détaillées lors de la réunion de rentrée puis précisées par courriel.

Les listes des groupes de TD sont constituées la semaine précédant le début des TD, de manière automatique, sans possibilité de placement à «la carte». Ces listes vous seront communiquées par mail.

Groupes pédagogiques en L1

- > Les étudiants, dès leur inscription pédagogique, sont répartis dans des groupes de CM équilibrés, de manière aléatoire, sauf spécificités de choix
- > Les étudiants de Licence 1 sont répartis en groupes pédagogiques : L1G1 - L1G2 - L1G3 - L1G4 (Parcours Franco-Britannique et Irlandais) - L1G5 (ENS) - L1G6 (Europe) - L1G9 (Parcours Droit - Histoire de l'art)
- > Chaque groupe pédagogique a un emploi du temps qui lui est propre.
- > Les groupes d'affectation de chaque étudiant sont à consulter dans la rubrique «Webservices» (sous rubrique «scolarité» et «examens») de l'intranet de l'université (voir p11). Aucun changement de groupe ne sera autorisé.



Changements pédagogiques

Changements de choix pédagogiques (matières à options)

La procédure de changement de choix pédagogique du premier semestre s'effectue en ligne *du lundi 9 au dimanche 15 septembre 2024 inclus* pour les licences et masters 1.

Au second semestre, elle s'effectue *du lundi 20 janvier au vendredi 24 janvier 2025 inclus*. La procédure vous sera communiquée par mail.

Changements de groupes de TD

Les demandes devront se faire uniquement par permutation entre deux étudiants du même groupe pédagogique, suivant une procédure qui vous sera communiquée par mail.

Après ces dates, toutes les demandes de modifications devront être déposées au service de la Scolarité, par courrier manuscrit dûment motivé, et seront soumises à la décision de l'équipe de direction. Ces changements pédagogiques ne pourront être accordés que dans la limite des places disponibles. Aucune demande par courriel ne sera recevable. Les étudiants devront consulter leur fiche individuelle sur intranet pour vérifier si la modification demandée a été enregistrée.

Dispenses d'assiduité

Elles concernent tous les enseignements d'un semestre pour les matières notées en contrôle continu. Vous serez alors convoqués à un examen terminal. Il est nécessaire de se renseigner auprès de la scolarité avant tout dépôt de demande (Bureau 104).

La demande de dispense d'assiduité doit être justifiée en fonction de la situation de l'étudiant (contrat de travail, livret de famille, certificat médical, certificat de scolarité d'une autre formation...). Les dossiers de demande de dispense d'assiduité sont accessibles et à remplir en ligne. Un contrat pédagogique ayant pour objet de clarifier les droits et devoirs des étudiants demandant un aménagement de l'année dans le cadre d'une dispense d'assiduité peut être proposé.

Pour le premier semestre, les demandes sont à faire du 1^{er} septembre au 14 octobre 2024.

Pour le deuxième semestre, les dates seront communiquées ultérieurement.

Après ces dates, toutes les demandes de dispense devront être soumises, par courrier manuscrit dûment motivé, à la décision de l'équipe de direction. Aucune demande par courriel ne sera recevable.

Vos ressources pour étudier

VOTRE ADRESSE MAIL

Chaque étudiant inscrit à Nantes Université bénéficie d'une adresse email sous la forme **prenom.nom@etu.univ-nantes.fr**.

En cas d'homonymie, un chiffre peut être ajouté à votre adresse email. La Faculté et notamment les services administratifs et les enseignants communiquent par ce biais. Nous vous demandons donc de **consulter quotidiennement cette boîte mail** et d'utiliser exclusivement ce moyen de communication pour contacter les services administratifs ainsi que les enseignants, en rappelant toujours **vos** **numéro étudiant**, **vos** **année** ainsi que **vos** **groupe**.

INTRANET

En plus de votre adresse mail, un certain nombre de services web vous sont proposés. Pour y accéder, vous devez vous connecter à l'aide des identifiants qui vous ont été remis lors de votre inscription. Ensuite, rendez-vous sur le site de l'université (www.univ-nantes.fr), cliquez sur l'icône en haut à droite et identifiez-vous. Vous êtes dès à présent sur l'Intranet de l'université.

UNCLOUD

<https://uncloud.univ-nantes.fr/>

Service de stockage et de partage de documents, UNCLOUD permet aux personnels et aux étudiants de bénéficier d'une capacité de stockage inégalée : 100 gigas.

Tous les types de documents (image, PDF, doc...) peuvent être stockés en toute sécurité sur ce cloud hébergé dans le Data center de l'université. Les données peuvent également être consultées hors connexion grâce à une synchronisation. Des partages avec des utilisateurs extérieurs à l'université peuvent aussi être effectués.

MADOC

<http://madoc.univ-nantes.fr>

Plate-forme pédagogique de l'Université, cet espace permet à l'étudiant d'accéder à ses modules d'enseignement contenant les supports numériques de cours.

BIBLIOTHÈQUE UNIVERSITAIRE

Les horaires d'ouverture :

- du lundi au vendredi de 8h30 à 19h,
- samedi de 8h30 à 13h
- ouverture de 8h30 à 22h du lundi au vendredi, 6 à 8 semaines avant les sessions d'examen

Calendrier sur www.bu.univ-nantes.fr

Les services en ligne

- Nantilus (<http://nantilus.univ-nantes.fr>) portail documentaire de Nantes Université : accès au catalogue et aux ressources électroniques de la BU, consultation de son compte lecteur.
- Ubib (<http://ubib.fr>) : service de questions-réponses à distance.

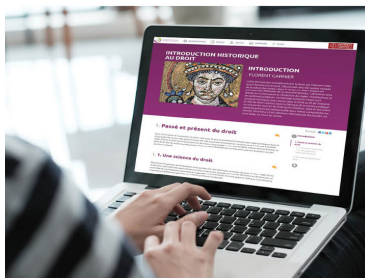
Les services dans la BU

- Prêt de documents (aux différents points d'accueil)
- Aide à la recherche documentaire
- Impressions - photocopies
- Accès wifi
- Prêt d'ordinateurs portables
- Salle handi'média
- Aide personnalisée avec un bibliothécaire sur rendez-vous, formulaire disponible sur Nantilus
- Visite de la BU en français et en anglais

L'UNIVERSITÉ NUMÉRIQUE JURIDIQUE FRANCOPHONE



Université Numérique
Juridique Francophone



Plateforme en ligne dédiée au droit et à la science politique, l'UNJF propose près de 120 cours couvrant les programmes de Licence et de Master. Les contenus sont élaborés, conçus et tenus à jour par des enseignants disposant d'une expertise reconnue.

Des guides de méthode ainsi que des cours sur les techniques de communication et l'insertion professionnelle sont également accessibles.

Vous pouvez y accéder gratuitement en vous connectant avec vos identifiants universitaires sur <https://cours.unjf.fr/>

Orientation & projet professionnel

Afin de vous accompagner dans l'élaboration de votre projet d'études et de votre projet professionnel, plusieurs outils, rendez-vous, et professionnels sont en place tout au long de l'année.

LE SERVICE RELATIONS ENTREPRISES ET DIPLÔMÉS

Votre interlocutrice privilégiée au sein de la Faculté (offres de stages, emploi, rédaction de CV et de lettres de motivation...) :

Emmanuelle Beaufiles

Bureau 119.1

relations.entreprises.droit@univ-nantes.fr

02 40 14 16 92

JOBS ETUDIANTS / STAGES

Retrouvez les offres sur votre intranet :



LE SUIO

Vous accompagne dans la construction de votre orientation et de votre projet professionnel (ateliers, entretiens, aide aux candidatures, recherche de stage...).

Service Universitaire d'Information
et d'Orientation - SUIO

110 boulevard Michelet, à Nantes

suio@univ-nantes.fr

02 40 37 10 00

Vos rendez-vous

Forum des métiers du droit, réunions d'informations sur l'alternance, suivez notre actualité sur www.droit.univ-nantes.fr

S'impliquer dans la vie de la Faculté en participant à la vie associative

Les étudiants de Nantes Université s'engagent. Chaque année, 150 associations étudiantes animent les campus, et notre taux de participation aux élections étudiantes est deux fois supérieur à la moyenne nationale.

L'engagement étudiant fait partie intégrante de l'expérience étudiante. Il contribue à la construction individuelle, l'intégration, la prise de conscience citoyenne et l'expérimentation en condition réelle de la conduite de projets.

Notre établissement engage de nombreux moyens pour le cultiver : conseils méthodologiques, suivi de projets, soutien logistique et matériel, aides financières...

Valorisation de l'engagement étudiant (VEE)

Les étudiants de la Faculté peuvent réaliser des demandes de valorisation de leurs engagements.

Ces demandes peuvent permettre l'aménagement de l'organisation des études, ou l'obtention d'une bonification de 0.15 points qui sera prise en compte dans la moyenne générale de l'année.

> [Voir conditions et réglementations](#)

www.droit.univ-nantes.fr/espace-etudiants/

Vous souhaitez créer votre association ou en rejoindre une, participer aux élections étudiantes, organiser un événement, faire des demandes d'aides pour votre projet associatif ou travailler à la Faculté ?

Contacts

Administratif

Angèle Paul
Secrétariat du décanat
02.40.14.15.94 - angele.paul@univ-nantes.fr

Communication

Bureau 119.2 - 02.40.14.16.25
communication.droit@univ-nantes.fr

Les associations de la Faculté*

* liste non exhaustive susceptible d'être modifiée

Associations étudiantes hors filières

- > Jurisnantes
- > Les Tribuns Nantes
- > Lysias Nantes
- > Les engagés Nantes !

Association étudiante La Roche-sur-Yon

- > BDE-C (La Roche-sur-Yon)
- > Le Fil
- > Ma'Yonnaise épicerie
- > Hashtag infos

Associations étudiantes de Nantes Université

- > Retrouvez la liste complète et les contacts de toutes les associations de l'Université sur «[L'annuaire des Associations](#)» disponible dans la partie «S'épanouir sur les campus» du site internet

Associations étudiantes par filière

- > AEPE
(Association des étudiants parcours Europe)
- > Association filière franco-britannique
- > AESP Nantes
(Association des étudiants en science politique)
- > ANAU
(Association des étudiants master villes et territoires)
- > ANJDE
(Association nantaise des juristes en droit de l'environnement)
- > AHDO (Association des historiens du droit de l'ouest)
- > AEDEIN (Association des étudiants en droit européen et international de Nantes)
- > AEDM (Association des étudiants en droit maritime)
- ...



Pratiquer une activité sportive

Inscription au PASS'SPORT

C'est une offre qui donne la possibilité aux étudiants inscrits à Nantes Université de participer à la fois à toutes les pratiques sportives personnelles proposées par le SUAPS et aux compétitions sportives universitaires proposées par l'ASUN (Association Sportive de Nantes Université), sur simple demande et sans surcoût, du niveau local au niveau international.

L'inscription au Pass'Sport est possible tout au long de l'année universitaire. Votre cotisation 2024-2025 est valable jusqu'à la première semaine de septembre 2025.

- > Plus de 50 activités proposées
- > Sport de haut niveau
- > Sport en compétition universitaire



Tarifs valables tout au long de l'année universitaire (que vous choisissiez 1, 2 ou 3 activités) :

- Étudiants de l'Université : 50 euros
- Étudiants boursiers : 25 euros

Contact

Service Universitaire des Activités Physiques et Sportives (SUAPS)
3, boulevard Guy Mollet
44300 Nantes
02 40 99 84 48

Votre santé

Des consultations, sans avances de frais (selon les prestations avec Carte vitale et complémentaire santé)

> Retrouvez toutes les informations utiles sur : www.univ-nantes.fr/sante

Prise de rendez-vous en ligne

> Visites bilan de santé prévention primo-arrivant

univ-nantes.fr/sante

Services disponibles

> Consultations avec des médecins généralistes

> Prise en charge de soins infirmiers

> Consultations de gynécologie, contraception...

> Consultations de nutrition

> Accueil des étudiants en situation de handicap

univ-nantes.fr/sante

Sur rendez-vous

> Bilan des vaccinations et mise à jour

> Consultations de psychologues

> Consultations de psychiatres

> Séances de bien-être et gestion du stress

> Séances d'aide au sevrage tabagique

> Formations aux gestes de premiers secours

> Informations et accompagnement social

> Relation d'aide et d'écoute

Sans rendez-vous

Accueil d'orientation ou d'urgence par une infirmière

Cellule d'écoute et de signalement

Victimes ou témoins d'actes de violence, de discriminations ou de harcèlement moral ou sexuel, contactez :

ecoute-signalement@univ-nantes.fr - 0800 711 260 (appel gratuit)

Service de santé des étudiants

110, boulevard Michelet, à Nantes,
entre l'arrêt Morrhonnière et l'arrêt Michelet du Tram
02 40 37 10 50

Du lundi au vendredi de 8h30 à 17h

Direction administrative

- > Secrétaire générale (bureau 119.5)
- > Secrétariat de direction (bureau 119.3)
secretariat-doyen.droit@univ-nantes.fr
02 40 14 15 02

Service Scolarité Formation initiale et continue

Ce service répond à toutes les questions administratives allant de l'inscription jusqu'à la délivrance du diplôme en passant par les enseignements, la pédagogie, les emplois du temps, les examens et la formation continue.

- > RESPONSABLE DE LA SCOLARITÉ (bureau 110)
Responsable.Scolarite.Droit@univ-nantes.fr

L'accueil du public s'effectue les matins de 8h30 à 12h30 (hors période d'inscription), les après-midis étant consacrés au traitement des dossiers.


> LICENCES
licences.droit@univ-nantes.fr
droit.ha@univ-nantes.fr
Bureau 104


Parcours Europe
secretariat.parcours-europe@univ-nantes.fr
Parcours Franco-Britannique et Irlandais
parcours.fbi@univ-nantes.fr
Bureau 105


> EMPLOI DU TEMPS & EXAMENS
edt.droit@univ-nantes.fr
Bureaux 102 - 103

> RÉGIMES SPÉCIAUX - AMÉNAGEMENT
regimes-speciaux.droit@univ-nantes.fr
Bureau 103



 @FacDroitScPoNantes

 @FacDroitScPoNantes

 Faculté de droit et des sciences politiques de
Nantes Université

Faculté de Droit et des Sciences Politiques
Chemin de la Censive du Tertre
BP 81307
44313 Nantes cedex 3
02 40 14 15 15

Nantes Université

droit.univ-nantes.fr